

## NEWSLETTER N°7

# Chaire Aménager le Grand Paris

Juin 2022

### ÉDITO

Varié les angles pour mieux comprendre la transformation en cours de la fabrique du Grand Paris. Ces derniers mois ont été consacrés à préparer une publication collective sur les investisseurs en situation d'aménagement, qui fait suite à notre programme sur l'économie de l'aménagement. Retrouvez-y dès début juillet des clés de décryptage sur le rôle et les modes d'intervention de ces acteurs encore méconnus. Cette approche économique teinte aussi les tables rondes sur l'objectif ZAN et l'aménagement des quartiers de gare, organisées enfin en présentiel en mars avec notre partenaire L'Institut Paris Region. La belle saison marque aussi la reprise des activités de comparaison internationale : en Italie cet été pour suivre les « Réinventer » (Paris, Rome...) dans leur diffusion européenne, et à l'automne, pour enquêter sur l'organisation de l'agriculture urbaine au Canada. Bel été à toutes et tous !

Taoufik Souami et Daniel Béhar,  
Co-titulaires de la Chaire

### Le Grand Paris et les autres métropoles

La Plateforme d'observation des projets et stratégies urbaines (POPSU) croise depuis vingt ans les savoirs scientifiques et l'expertise opérationnelle pour mieux comprendre les enjeux et les évolutions associés aux métropoles et aux territoires. En mai, la Chaire a répondu à l'appel du programme « POPSU Métropoles » qui vise à sélectionner des chercheurs pour produire des études transversales. Si la Chaire est lauréate, l'analyse portera sur les rapports entre le Grand Paris et les métropoles françaises, selon deux référentiels. Le premier insiste sur la verticalité des relations entre territoires (la métropolisation parisienne s'impose aux autres métropoles) tandis que le second renvoie aux formes de reprise de contrôle relative et plus horizontale de ces métropoles (la « métropole France »). Passons-nous de l'un à l'autre de manière linéaire ou des permanences s'installent-elles ? Comment ces référentiels se combinent-ils ? Réponses cet été.

### UNE CHAIRE D'OPÉRATEURS ET D'UNIVERSITAIRES

La Chaire «Aménager le Grand Paris» a été initiée en réponse à un besoin d'observation et de mise en perspective des transformations des pratiques d'aménagement en lien avec le projet du Grand Paris, et plus largement, en contexte métropolitain. En 2022, le programme de la Chaire est développé avec et par :

- [4 membres fondateurs](#) et [11 partenaires professionnels](#) ;
- les enseignant.es chercheurs des 3 laboratoires de recherche associés à l'École d'Urbanisme de Paris (EUP) : le [Lab'Urba](#), le [Laboratoire Techniques, Territoires et Société \(LATTs\)](#) et le [Laboratoire Ville Mobilité Transport \(LVMT\)](#) ;
- les 350 étudiant.es de [l'École d'Urbanisme de Paris \(EUP\)](#) : 100 en Master 1 et 250 en Master 2 ;
- les 3 membres du Comité d'experts : [l'Institut Paris Région](#), [l'APUR](#) et la [DRIEAT](#).



## RECHERCHES EN COURS

### L'organisation de l'agriculture urbaine francilienne : une interface entre deux mondes

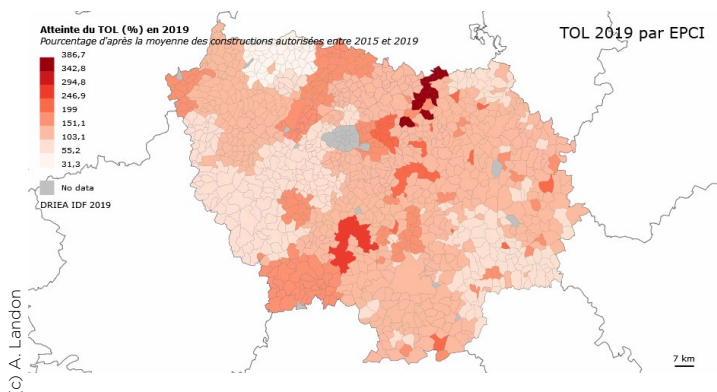
Les expérimentations et initiatives en matière d'agriculture urbaine tiennent aujourd'hui une place quasiment incontournable dans les projets urbains et périurbains, et témoignent notamment d'une prise en compte croissante des enjeux environnementaux.

Au-delà de la diversité - déjà bien documentée - des formes et des fonctions de l'agriculture urbaine, le postdoctorat en cours vise à comprendre la manière dont celle-ci s'organise lorsqu'elle est conçue dans un contexte d'aménagement. Ce travail mené par Emilie Balteau montre comment l'organisation de l'agriculture urbaine constitue un espace de rencontre entre « deux mondes » (agricole et urbain), dont elle bouscule les repères. Cultiver des sols et faire avec le vivant n'a par exemple pas le même sens pour ces deux mondes. Cette rencontre prend d'abord la forme de rapports et de relations entre les acteurs des projets - négociations, ajustements, ruptures parfois - sur des questions sociales, économiques, environnementales. La rencontre des modes de pensée et d'action s'incarne aussi dans des outils (juridiques, économiques, réglementaires) et se manifeste matériellement, dans des pratiques et dans des paysages (gestion de l'eau, des haies, ...).

La méthode croise entretiens et observations sur quatre terrains diversifiés dans leur forme, leurs outils, leurs fonctions et leur contexte. L'originalité est de s'emparer de la vidéo pour mener l'investigation : la recherche sera ainsi présentée sous forme de film documentaire et discutée à la fin de cette année.



Jour de tournage documentaire à la Ferme de l'Envol (Coeur Essonne Agglomération)



La densification résidentielle n'est pas uniforme sur le territoire francilien

### Densifier la Grande Couronne pour construire le Grand Paris

La loi sur le Grand Paris de 2010 fixe l'objectif de produire 70 000 nouveaux logements par an en Île-de-France, dont la moitié dans la Grande Couronne selon les documents de planification. Plusieurs travaux récents ont montré l'opposition des habitant.es et/ou des élu.es des territoires périurbains et ruraux à des projets de densification résidentielle, et le surcoût engendré par les opérations de densification résidentielle par rapport à des projets en étalement urbain.

Or la formalisation de l'objectif ZAN (Zéro Artificialisation Nette) dans la loi Climat adoptée en août 2021 contraint encore ces objectifs de construction, en compliquant l'équation économique. En effet les constructeurs diminuent leurs recettes en ciblant des marchés détendus, et/ou augmentent leurs frais de dépollution s'ils réinvestissent des espaces déjà artificialisés comme les friches. Comment la production de logements peut-elle alors atterrir (géographiquement & économiquement) dans ces eaux troubles ?

Le postdoctorat mené par Aurélie Landon depuis février vise à explorer ces contraintes et possibilités en tension. Son travail articule la réalisation d'un bilan territorialisé de la densification résidentielle en Grande Couronne avec des « zooms » sur des études de cas, et une enquête prospective qui s'appuie sur la méthode de « scénario extrême » (utopiques ou dystopiques) pour élaborer et analyser des pistes et stratégies d'actions. Ce volet prospectif se base notamment sur une démarche de recherche collaborative avec les partenaires de la Chaire et les étudiant.es de l'EUP.

## DÉBAT PUBLIC

### Rencontre « Objectif ZAN et aménagement des quartiers de gare dans le futur schéma directeur d'Île-de-France (SDRIF-E) »

Fabriquer la ville dans le respect du Zéro artificialisation nette (ZAN) et anticiper les effets de localisation et de captation de rente foncière entraînés par la réalisation des gares du Grand Paris Express (GPE) comptent parmi les enjeux structurants du nouveau schéma directeur régional. La première rencontre entre L'Institut Paris Region, l'EUP et la Chaire, dédiée à ce thème, s'est tenue le 24 mars à l'Institut. Au cours de deux tables rondes, les échanges ont pris appui sur l'apport des ateliers réalisés par les étudiant.es de l'EUP, l'expertise des urbanistes de l'Institut, des chercheurs associés à la Chaire ainsi que sur le point de vue de divers praticiens de l'urbanisme en Île-de-France. La première a abordé les enjeux de définition de l'objectif ZAN et d'outillage des acteurs (planification, aménagement...) pour le rendre opérationnel, notamment face à son équation financière. La deuxième partie était centrée sur les enjeux urbanistiques, programmatiques et économiques associés à l'aménagement des quartiers de gare. Prenant appui sur les travaux de la Chaire, Daniel Behar explique pourquoi la dynamique dans ces quartiers est sans doute « plus puissante que ce qu'on imaginait mais rien ne s'est passé comme prévu. »



(c) T. Georgiadou (EUP)

Les co-directeurs de la Chaire et de l'EUP ont présenté le partenariat à la médiathèque de L'Institut



(c) T. Georgiadou (EUP)

De gauche à droite : Juan Carlos CUEVAS, Stéphane BOVE, Daniel BEHAR et Georgina MENDÈS

[Retrouvez les enregistrements des tables rondes ainsi que les synthèses de cet après-midi sur le site de la Chaire](#)

## SÉMINAIRES ET ÉVÈNEMENTS

### « Réinventer » Paris et Rome : quelles leçons ?

La Chaire prolonge son programme de veille et de recherches sur les appels à projets urbains innovants (APUI) - Réinventer Paris ou Inventons la Métropole du Grand Paris - en questionnant désormais leurs diffusions en France et à l'international. À l'occasion d'une recherche engagée par une chercheuse de l'EUP (Hélène Dang Vu) à l'École française de Rome (EFR) sur le concours international d'urbanisme « ReinventIAMO Roma », la Chaire et l'EFR co-organisent du 5 au 7 juillet 2022 à Rome un séminaire sur la diffusion internationale des APUI et les modalités d'applications locales, à partir de cas français et italiens.

Ce séminaire international réunira une douzaine de chercheurs spécialisés sur le projet urbain dans les deux systèmes nationaux et sur les dispositifs APUI, afin de croiser connaissances et analyses sur les modalités et pratiques de production urbaine dans les différents contextes métropolitains. Ces échanges permettront de consolider un réseau de chercheurs et d'acteurs internationaux sur les APUI, et d'alimenter en 2023 des publications scientifiques et des valorisations diverses, notamment auprès des mondes professionnels. Une restitution-débat autour de ces retours d'expériences italiens et français sera organisée dès septembre avec les membres de la Chaire.



(c) : Mairie de Paris



(c) : Mairie de Rome

## VALORISATION DE LA FORMATION DES ÉTUDIANTS

### Prix du mémoire de Master 2

Le 19 mai dernier, à la Cité Descartes, le Prix du mémoire de Master 2 a été remis lors de la remise des diplômes aux étudiant.es de l'EUP de la promotion 2020-2021.

Cette troisième édition récompense, comme chaque année, les recherches étudiantes en lien avec des thématiques grand-parisiennes. Le jury, composé de plusieurs personnes issues de cinq de nos partenaires et d'enseignants de l'EUP, s'était réuni en février pour échanger sur les quatre mémoires soumis. Parmi eux, deux ont été distingués.

Le Prix Spécial a été remis à Coline Ulusakarya pour son travail sur le rôle de la Gestion Urbaine de Proximité dans les projets de renouvellement urbain.

Le Premier Prix a échu à Hanna Uma Laufer, dont le mémoire portait sur le végétal à l'épreuve de la gouvernance des espaces publics parisiens. Son approche centrée sur un objet a priori banal (les pieds d'arbre) lui permet de déplier les enjeux en termes d'organisation professionnelle et institutionnelle : montée en compétences des agents pour l'entretien, organisation des services, etc.

[Retrouvez sur notre site le compte-rendu complet, avec les mémoires et leurs synthèses !](#)



La lauréate du 1<sup>er</sup> Prix aux côtés du jury

(C) EUP



(C) EUP

### Publications récentes

- Synthèses des tables rondes de la rencontre L'Institut Paris Region / EUP / Chaire (24 mars) : [Opérationnalisation du ZAN](#)  
[Aménagement des quartiers de gare](#)
- [Synthèse de l'étude d'accompagnement du Codev94 sur la production urbaine dans le Val-de-Marne](#)
- [Synthèse des ateliers pédagogiques de Master 2 \(2021-2022\)](#)

### Coin presse

[Interview de Daniel Behar au Journal du Grand Paris : « Rien ne s'est passé comme prévu dans les quartiers de gare du Grand Paris Express »](#)

[Article dans le Journal du Grand Paris sur le « Hackathon des Territoires » de CDC Habitat](#)

**Contact :** Guillaume Lacroix, animateur scientifique de la Chaire

**Autres newsletter et site Internet :**

<https://chaire-grandparis.fr>



[Suivez-nous sur LinkedIn !](#)

## Un hackathon pour innover sur le logement des jeunes

Comment innover pour inventer de nouveaux services ou produits immobiliers à destination des jeunes franciliens ? Le format de « hackathon des territoires », organisé par CDC Habitat Île-de-France le 24 mars dernier, parie sur les synergies entre les profils différents rassemblés dans des petites équipes qui travaillent sur une journée.

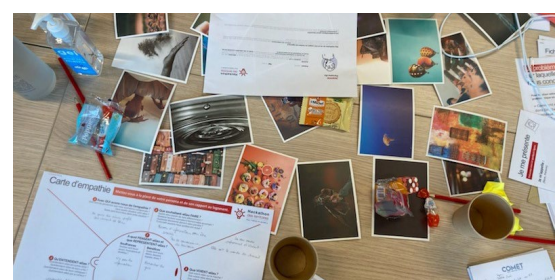
Quatre étudiantes de l'EUP (Master 1 et 2) ont rejoint la quarantaine de collaborateurs issus du bailleur, de partenaires professionnels ou de collectivités, de membres d'associations ou de startups. Les participantes de l'EUP pourront ainsi obtenir la labellisation « itinéraire de formation Grand Paris », décernée par la Chaire.

Lors de cette journée très séquencée, la réflexion s'est organisée autour de cinq profils sociologiques types de jeunes (des *personas*) élaborés pour l'occasion, et qui rendent compte de la diversité des situations et attentes : étu-

diant en alternance en quête d'un logement francilien intermittent, jeune couple actif avec enfant, etc.

La confrontation d'idées au sein de chaque groupe a permis d'élaborer différentes idées et solutions, « pitchées » en fin de la journée devant un jury qui a privilégié une proposition de rangements modulaires permettant d'optimiser les petits logements. Cette idée sera expérimentée concrètement par CDC Habitat avant d'être peut-être déployée à plus large échelle.

[Retrouvez la description de la journée avec des témoignages dans l'article du Journal du Grand Paris \(accès payant\)](#)



(C) Vincent Krieger